

StudierendenInformationsManagementsystem Saarland



Informationen zur Anmeldung und Registrierung Sommersemester 2024

Das Wichtigste kurz und knapp:

Aufruf für Studierende der Universität des Saarlandes über <https://sim.uni-saarland.de/>,
für neue Studienbewerber*innen über <https://sim.uni-saarland.de/bewerbung>

Modernen Browser verwenden: Google Chrome, Mozilla Firefox, Microsoft Edge auf Chromium Basis in der aktuellsten Version. Apple Safari und Internet Explorer werden nicht vollständig unterstützt.

SIM-Bewerbungsportal immer über **Logoff**  verlassen, danach den Browser schließen.

Weitere Informationen über: www.uni-saarland.de/bewerbung

Technische Rückfragen zum SIM Bewerbungsportal an: sim-support@hiz-saarland.de

Bitte geben Sie bei Rückfragen mindestens Vorname, Name, Geburtsdatum und ggf. Ihre HIZ-ID (Studierende der UdS) bzw. Ihren Benutzernamen für das SIM-Bewerbungsportal (neue Studienbewerber*innen nach erfolgreicher Registrierung) sowie die Hochschule, an der Sie sich bewerben bzw. einschreiben, an.

Inhaltsverzeichnis

1.	REGISTRIEREN SIE SICH IM SIM-BEWERBUNGSPORTAL	2
1.1	SIND SIE BEREITS STUDENTIN ODER STUDENT DER UNIVERSITÄT DES SAARLANDES?	2
1.2	SIND SIE NOCH KEINE STUDENTIN ODER KEIN STUDENT DER UNIVERSITÄT DES SAARLANDES UND HABEN SICH AUCH NOCH NICHT IM SIM-BEWERBUNGSPORTAL REGISTRIERT?	4
1.3	SIND SIE NOCH KEINE STUDENTIN ODER KEIN STUDENT AN DER UNIVERSITÄT DES SAARLANDES, HABEN SICH ABER SCHON IM SIM-BEWERBUNGSPORTAL REGISTRIERT UND EINE BEWERBUNG ABGESENDET?	5
2.	LOGGEN SIE SICH AUS DEM SIM-BEWERBUNGSPORTAL AUS	6

1. Registrieren Sie sich im SIM-Bewerbungsportal

Bitte gehen Sie nach der Anleitung im entsprechenden Kapitel vor, je nachdem, ob Sie:

- bereits Studentin oder Student der Universität des Saarlandes sind: Kapitel 1.1
- noch keine Studentin oder kein Student der Universität des Saarlandes sind und sich auch noch nicht im SIM-Bewerbungsportal registriert haben: Kapitel 1.2
- noch keine Studentin oder kein Student der Universität des Saarlandes sind, sich aber schon im SIM-Bewerbungsportal registriert und eine Bewerbung abgesendet haben: Kapitel 1.3

Wichtiger Hinweis: Bitte verwenden Sie für die SIM-Portale einen modernen Browser (Google Chrome, Mozilla Firefox, Microsoft Edge auf Chromium Basis) in der aktuellsten Version. Bei anderen Browsern (z.B. Apple Safari, Internet Explorer) oder älteren Versionen kann es zu Anzeigeproblemen kommen.

1.1 Sind Sie bereits Studentin oder Student der Universität des Saarlandes?

Bitte verwenden Sie Ihren bestehenden Studierendenaccount! Rufen Sie dafür das SIM-Studierendenportal auf: <https://sim.uni-saarland.de/>



UNIVERSITÄT
DES
SAARLANDES



UdS Kennung

Passwort

Login nicht merken

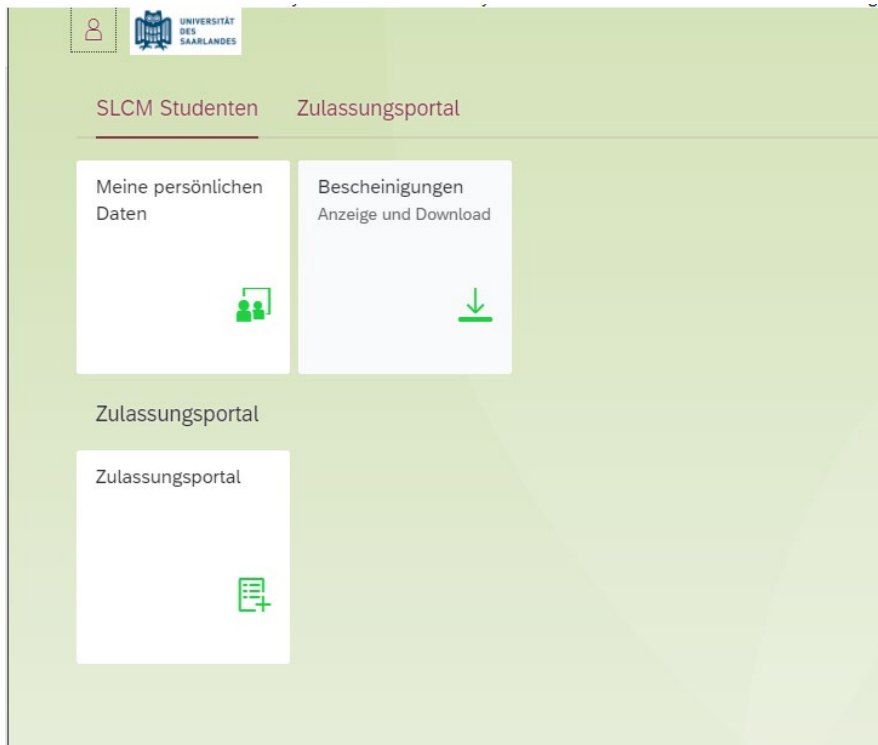
Vormalis erteilte Erlaubnis, Daten weiterzuleiten, widerrufen

Login

Geben Sie Ihre HIZ-ID (Login) und Ihr Studierendenpasswort ein. Klicken Sie dann auf

Login

Nach dem Login im SIM-Studierendenportal sehen Sie Ihre Startseite.



Von hier aus können Sie die gewünschten Aktionen ausführen. Wenn Sie z.B. auf folgende Kachel klicken, gelangen Sie zum Bewerbungsportal:



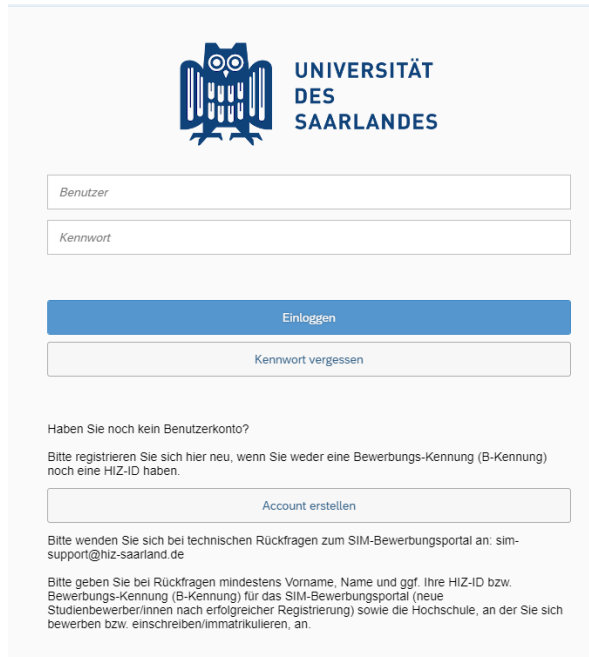
1.2 Sind Sie noch keine Studentin oder kein Student der Universität des Saarlandes und haben sich auch noch nicht im SIM-Bewerbungsportal registriert?

Dann registrieren Sie sich bitte neu!

Rufen Sie das SIM-Bewerbungsportal auf:

<https://sim.uni-saarland.de/bewerbung>

Klicken Sie auf **Account erstellen**.

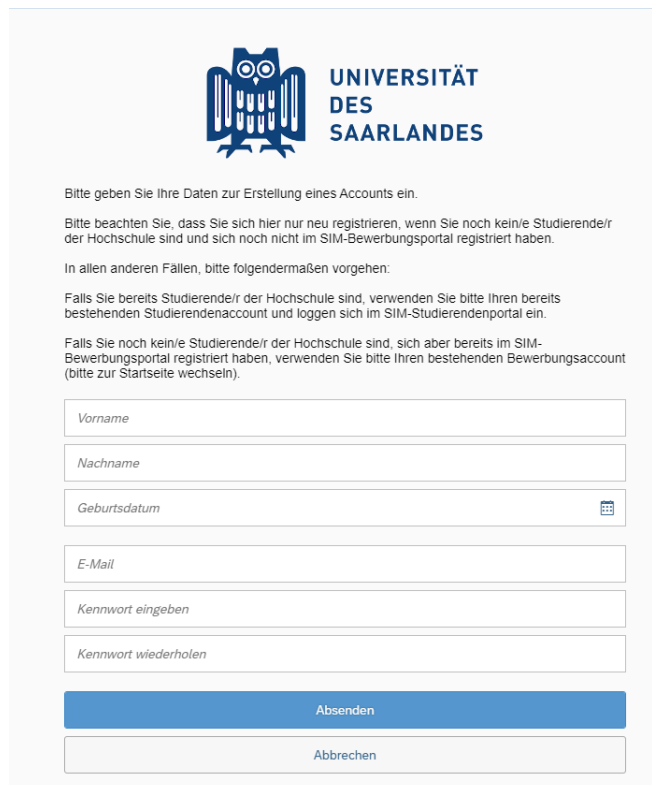


The screenshot shows the login page of the SIM-Bewerbungsportal. At the top left is the logo of the University of Saarland. To its right, the text 'UNIVERSITÄT DES SAARLANDES' is displayed. Below the logo, there are two input fields: 'Benutzer' and 'Kennwort'. Underneath these fields are two buttons: a blue 'Einloggen' button and a white 'Kennwort vergessen' button. Below the buttons, there is a section titled 'Haben Sie noch kein Benutzerkonto?' with a paragraph of text and a white 'Account erstellen' button. At the bottom, there is a small text block providing contact information for technical support and a note about the required information for registration.

Geben Sie bitte die angefragten Daten ein.

Hinweis: Bitte geben Sie eine E-Mail-Adresse an, die Sie über den gesamten Verlauf des Bewerbungsverfahrens jederzeit zuverlässig abrufen können.

Klicken Sie dann auf **Absenden**.



The screenshot shows the registration page of the SIM-Bewerbungsportal. At the top left is the logo of the University of Saarland. To its right, the text 'UNIVERSITÄT DES SAARLANDES' is displayed. Below the logo, there is a section titled 'Bitte geben Sie Ihre Daten zur Erstellung eines Accounts ein.' followed by a paragraph of text. Below this, there is a section titled 'In allen anderen Fällen, bitte folgendermaßen vorgehen:' with two paragraphs of text. At the bottom, there are several input fields: 'Vorname', 'Nachname', 'Geburtsdatum' (with a calendar icon), 'E-Mail', 'Kennwort eingeben', and 'Kennwort wiederholen'. Below these fields are two buttons: a blue 'Absenden' button and a white 'Abbrechen' button.

Nach wenigen Minuten erhalten Sie an die angegebene E-Mail-Adresse eine automatisch erzeugte E-Mail. Darin werden Sie gebeten, ggf. bereits bestehende Nutzerdaten zu verwenden. Ansonsten verwenden Sie bitte den in der Mail übermittelten Benutzernamen zum Login und klicken Sie auf den in der Mail angegebenen Link, um Ihr Konto zu aktivieren.

Hinweis: Sollten Sie die Registrierungsmail innerhalb von 15 Minuten nicht erhalten, prüfen Sie bitte vorsichtshalber Ihren SPAM-Ordner.

Sie müssen *innerhalb von 24 Stunden* auf den in der Mail übermittelten Link klicken, Benutzername und Kennwort eingeben und

auf **Einloggen** klicken, um Ihren Bewerbungsaccount zu aktivieren. Andernfalls müssen Sie wieder neu mit

Account erstellen beginnen.



1.3 Sind Sie noch keine Studentin oder kein Student an der Universität des Saarlandes, haben sich aber schon im SIM-Bewerbungsportal registriert und eine Bewerbung abgesendet?

Bitte verwenden Sie Ihren bestehenden Bewerbungsaccount!

Rufen Sie das SIM-Bewerbungsportal auf: <https://sim.uni-saarland.de/bewerbung>

Geben Sie Ihren Benutzernamen (z.B. B000xxxx) und Ihr Bewerbungspasswort ein. Klicken Sie dann auf **Einloggen**.

Sollten Sie Ihr Bewerbungspasswort vergessen haben, klicken Sie bitte auf

Kennwort vergessen.



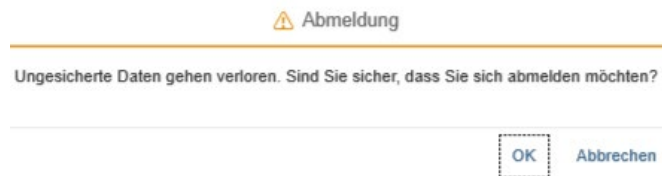
Hinweis: Sollte sich das Fenster **nicht** wie hier gezeigt öffnen, leeren Sie bitte mit STRG+F5 den Browser-Cache und starten den Browser neu.

2. Loggen Sie sich aus dem SIM-Bewerbungsportal aus

Klicken Sie auf folgendes Symbol rechts oben:



Bestätigen Sie die Abmeldung.



und schließen Sie den Browser.

Hinweis:

Falls Sie sich aus dem SIM-Studierendenportal (nur für bereits Studierende der Universität des Saarlandes) ausloggen möchten, gehen Sie bitte wie folgt vor:

Klicken Sie auf das Personensymbol links oben



Melden Sie sich mit dem entsprechenden Klick ab

