

# Strukturwandel im Saarland – Chancen für ältere Arbeitskräfte?

Impulsreferat zur Vorstellung des Forschungsprojekts  
der Kooperationsstelle Wissenschaft und Arbeitswelt

# Übersicht

## 1 Einführung

- Demografischer Wandel
- Risiken einer alternden Bevölkerung

## 2 Zur Beschäftigungssituation älterer Arbeitskräfte

- OECD-Vergleich
- Deutschland und Saarland
- Beschäftigungspakt für ältere Arbeitnehmer/innen im Saarland
- Zur Entwicklung des Erwerbspersonenpotentials

## 3 Saarwirtschaft im Wandel

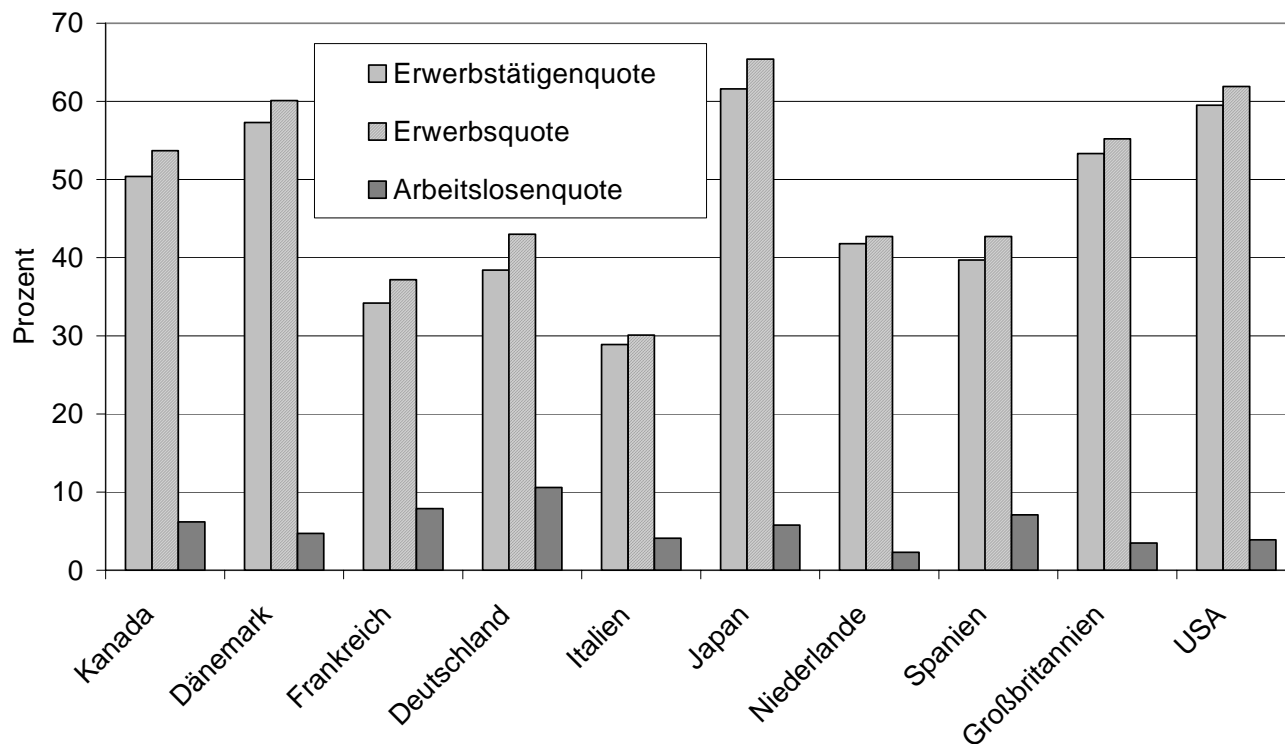
## 4 Ein anderer Blickwinkel: Entwicklung der Wirtschaftsstruktur als Chance?

- Sektoraler und funktionaler Strukturwandel
- Ältere Erwerbstätige im Strukturwandel: Ein deutsch-amerikanischer Vergleich

## 5 Schlussfolgerungen

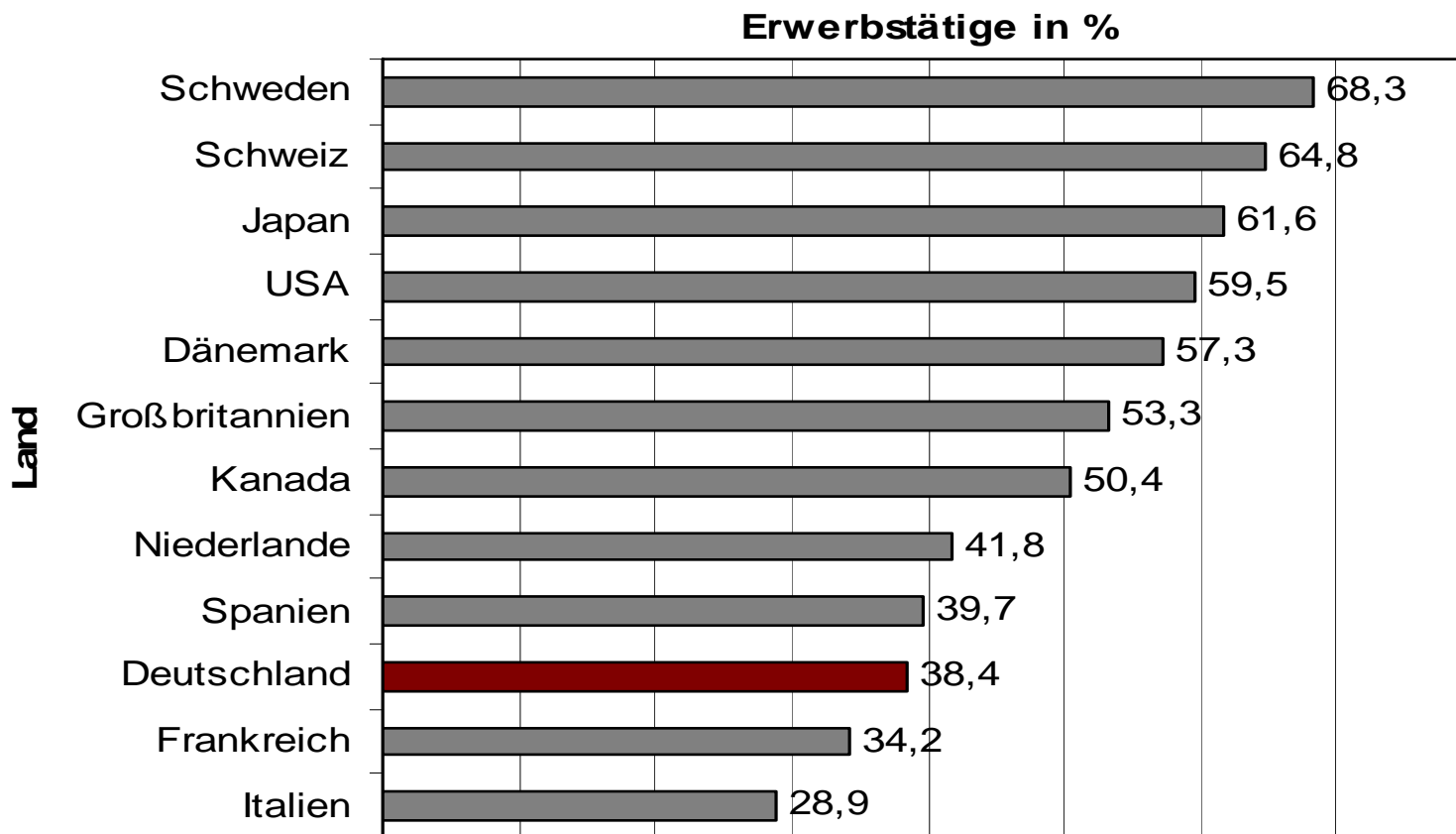
## 6 Ansatzpunkte für Forschungsprojekte

## Erwerbsbeteiligung von Personen im Alter von 55 bis 64 Jahren



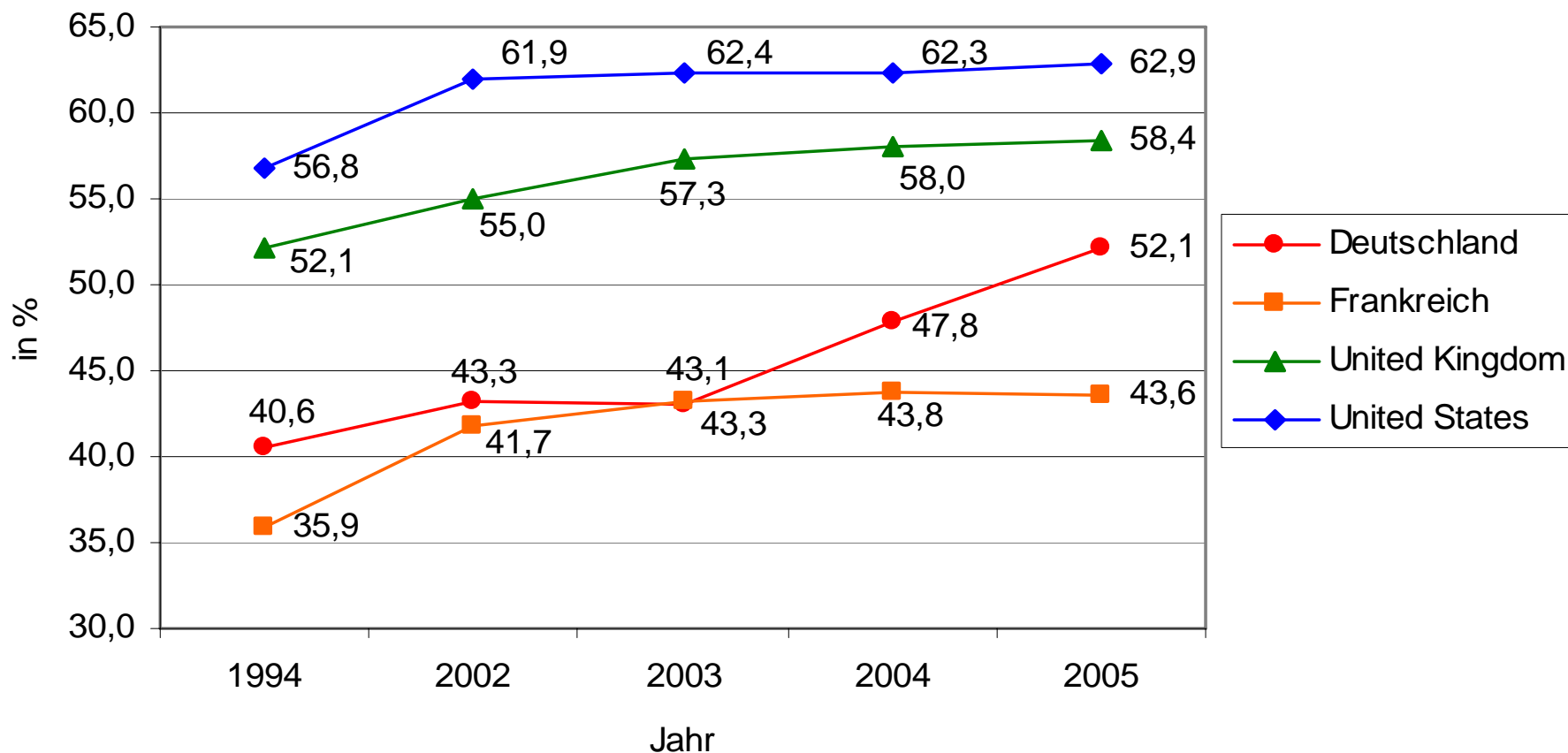
Quelle: OECD Employment Outlook 2003

## Erwerbstätigenquote 55- bis 64jähriger im internationalen Vergleich



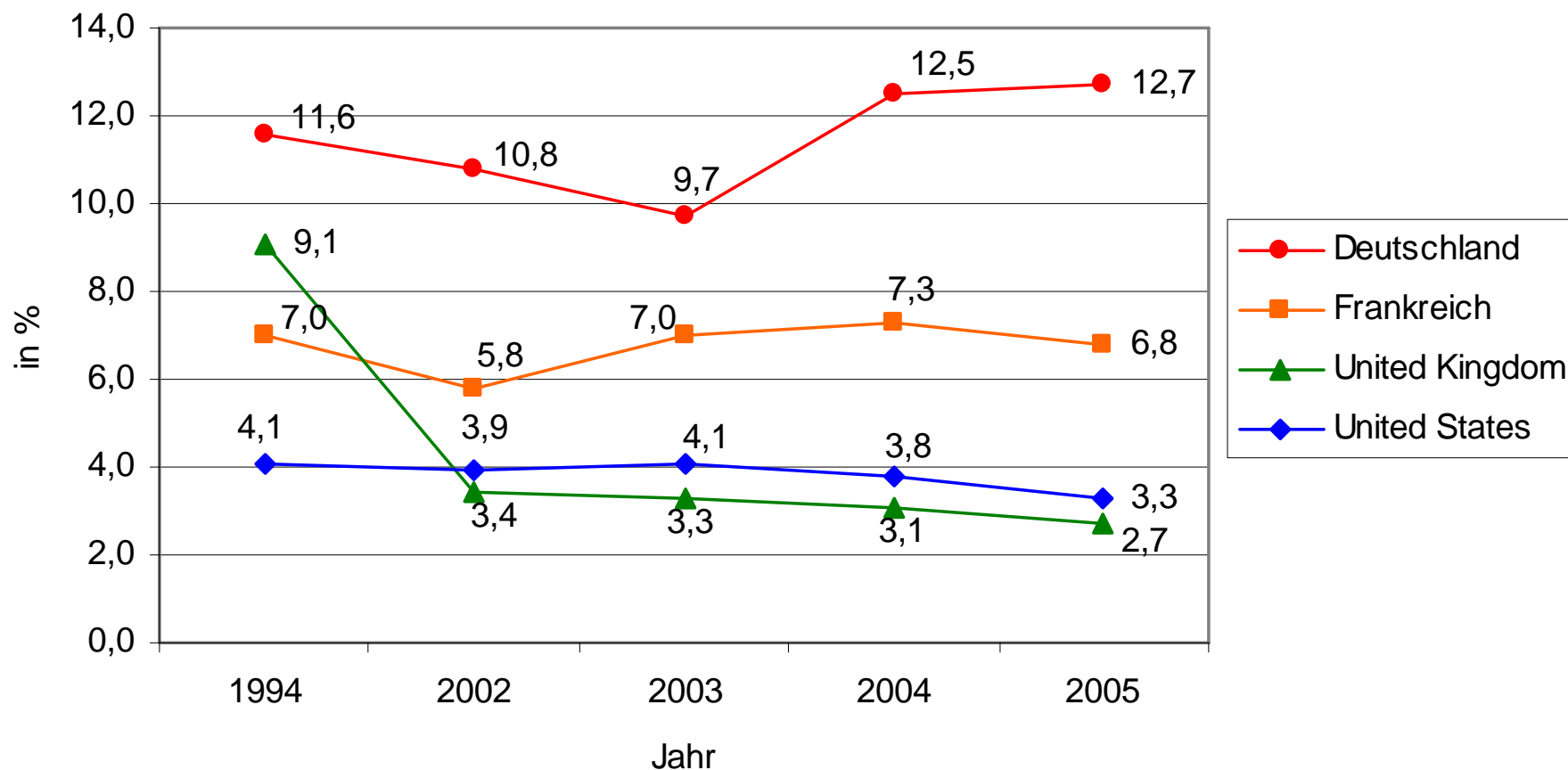
Quelle: OECD Employment Outlook 2003

## Erwerbsquoten 55-64jähriger in D, F, UK und US, 1994-2005



Quelle: OECD Employment Outlook 2006

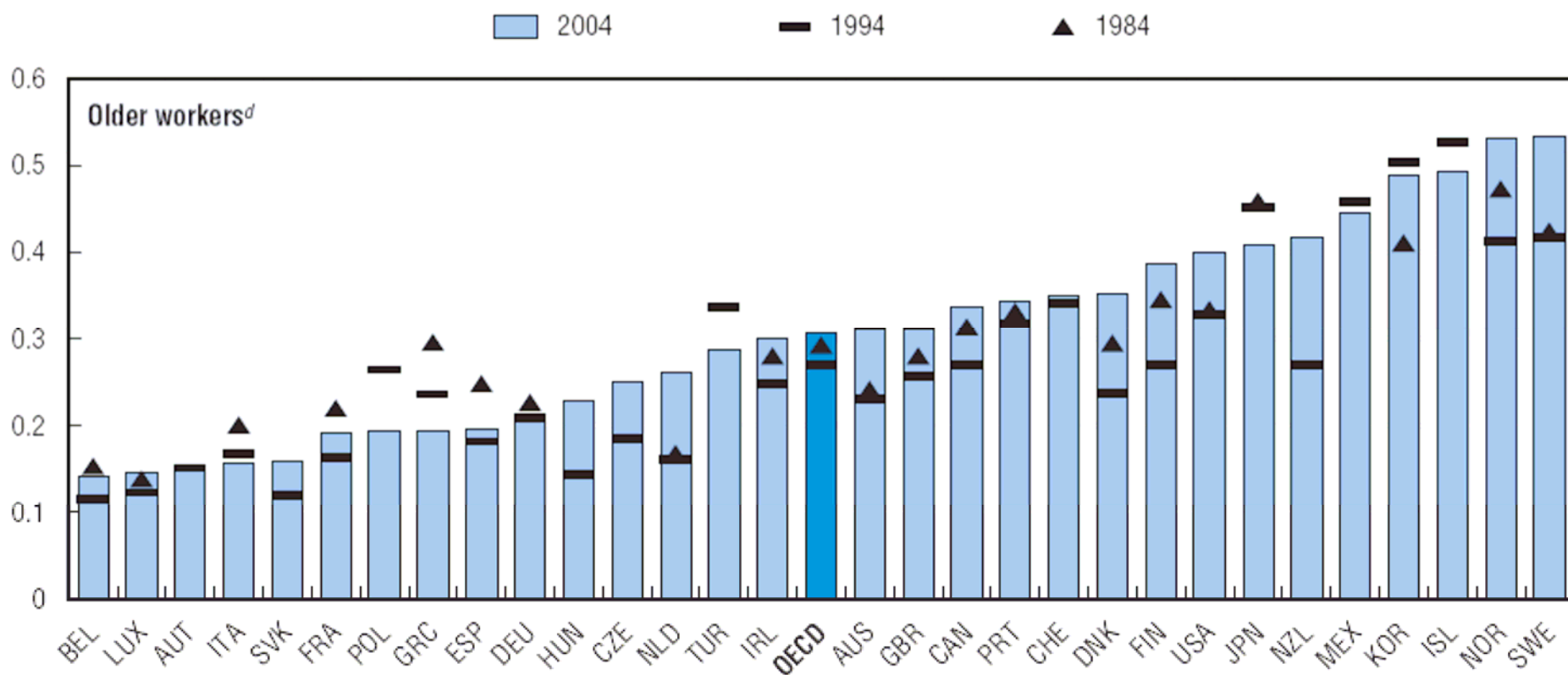
## Arbeitslosenquoten 55-64jähriger in D, F, UK und US, 1994-2005



Quelle: OECD Employment Outlook 2006

## Relative\*) Erwerbsquoten über 54jähriger, 1984-2004

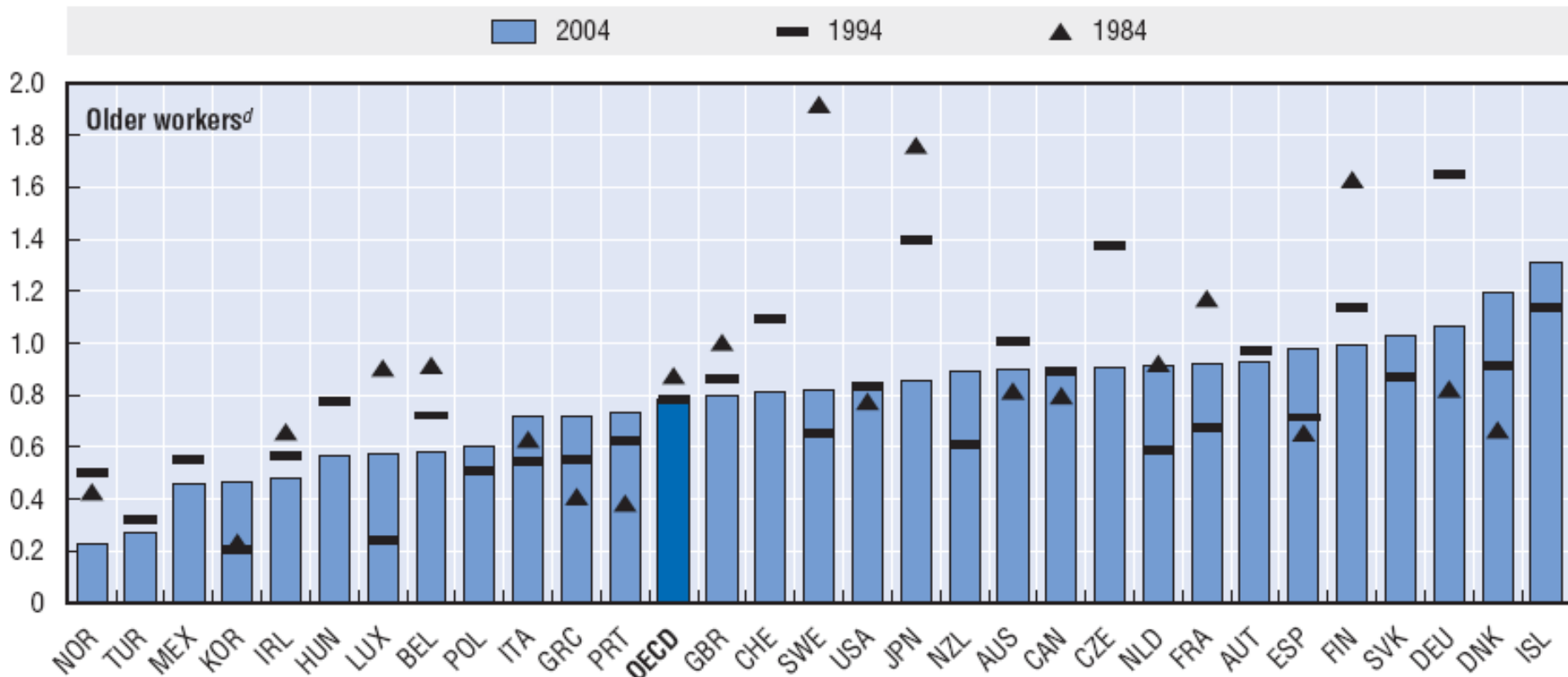
\*) bezogen auf Erwerbsquoten der „prime age males“, 25-54 Jahre



Quelle: OECD Employment Outlook 2006

## Relative\*) Arbeitslosenraten über 54jähriger, 1984-2004

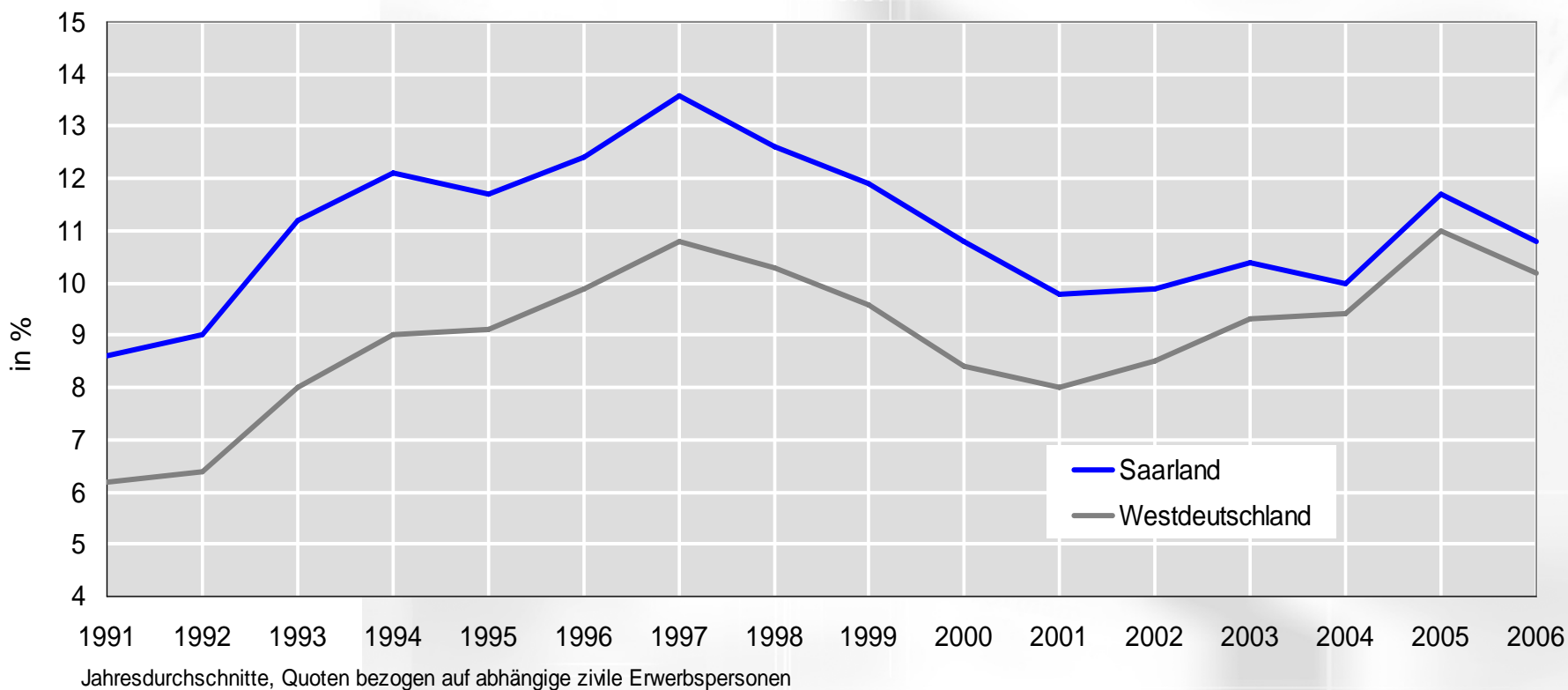
\*) bezogen auf Arbeitslosenraten der „prime age males“, 25-54 Jahre



Quelle: OECD Employment Outlook 2006

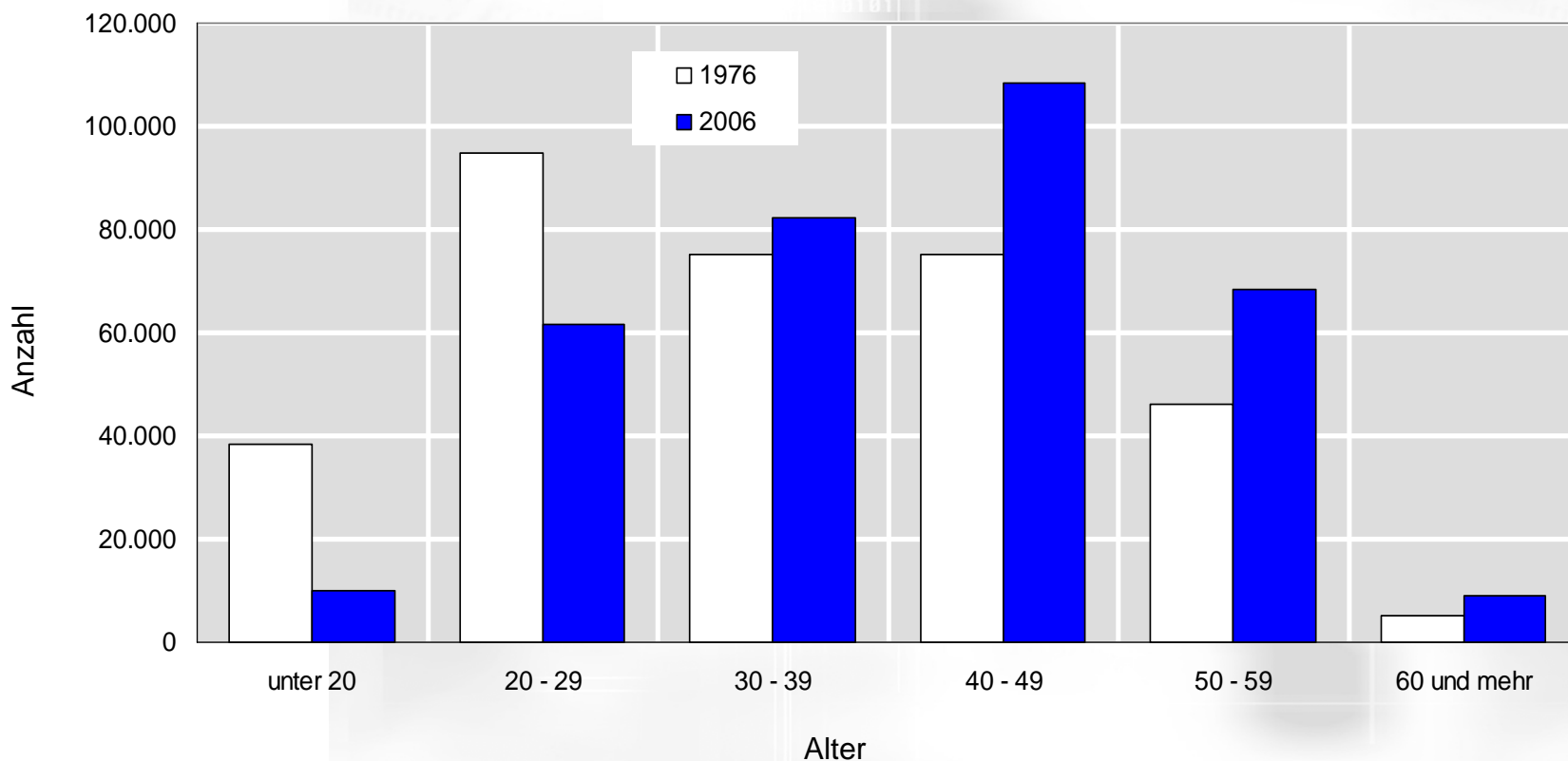


## Arbeitslosenquoten im Saarland und in Westdeutschland, 1991-2006



Quelle: Arbeitskammer des Saarlandes 2007

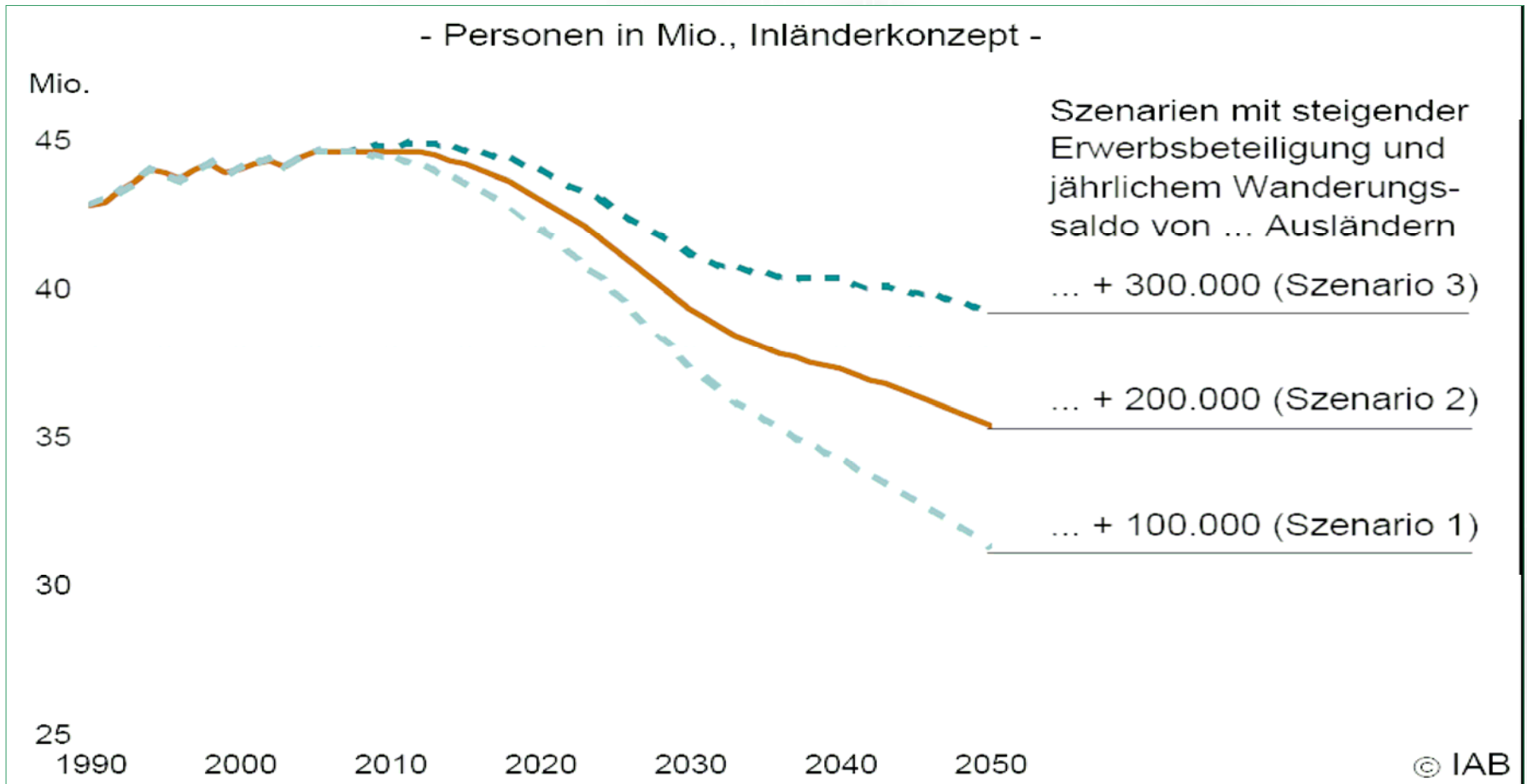
## Sozialversicherungspflichtig Beschäftigte im Saarland n.Alter, 1976-2006



Quelle: Arbeitskammer des Saarlandes 2007

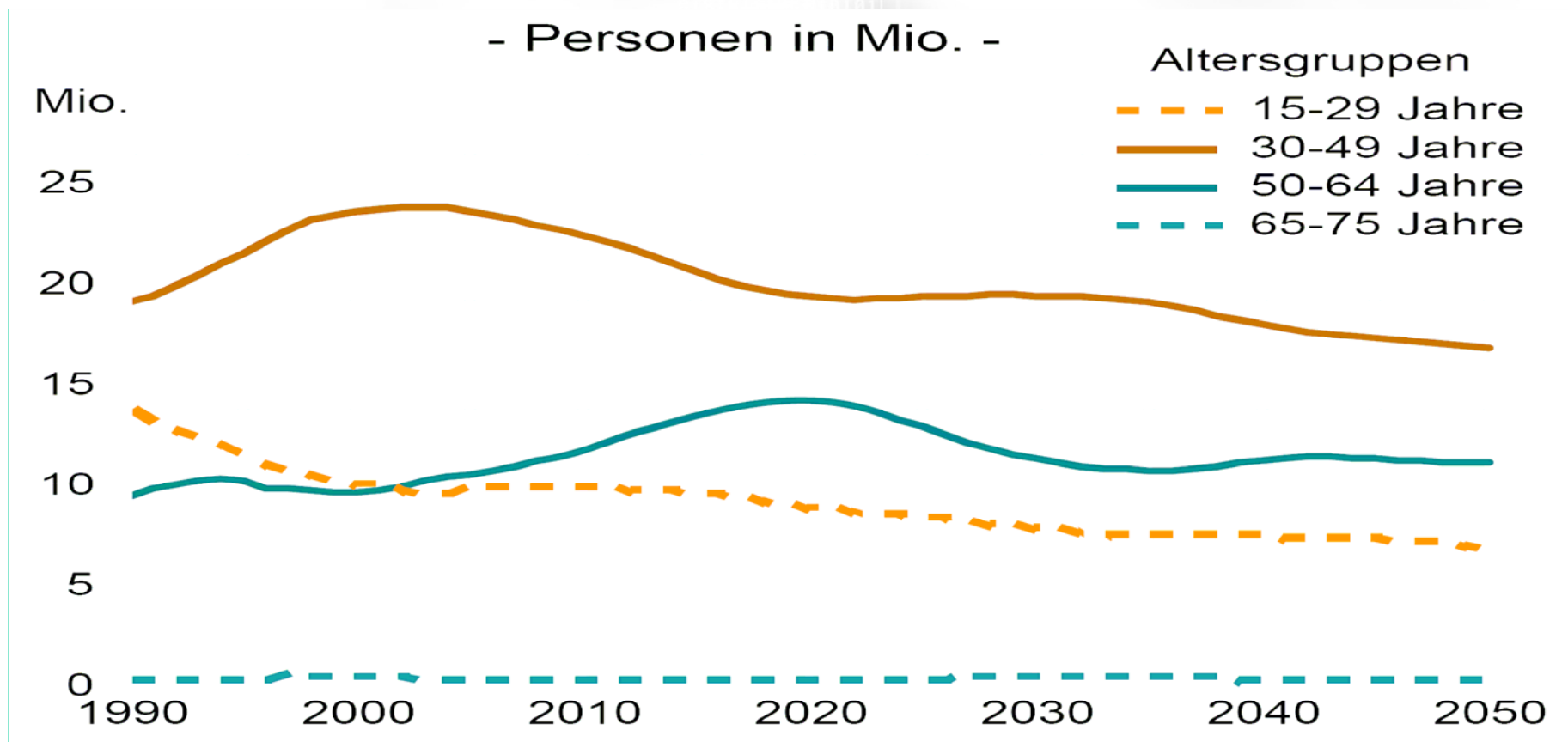


## Szenarien zur Entwicklung des Erwerbstätigenpotenzials bis 2050



Quelle: iab Kurzbericht 11 (07/2005)

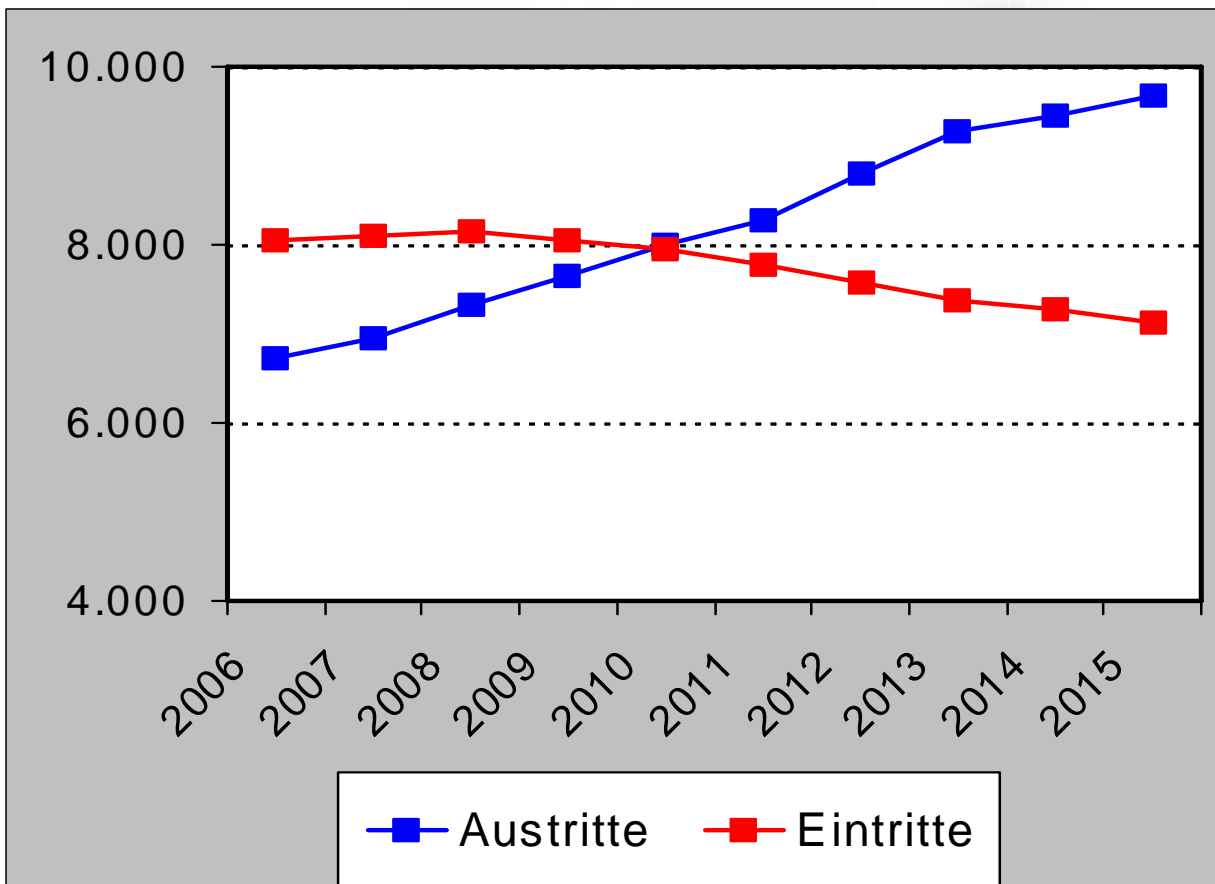
## Altersstruktur des Erwerbepersonenpotenzials bis 2050



Annahmen: Wanderungssaldo 200.000 p. a. und steigende Potentialerwerbsquoten

Quelle: iab Kurzbericht 11 (07/2005)

## Austritte und Zugänge ins Erwerbsleben im Saarland, Prognose bis 2015

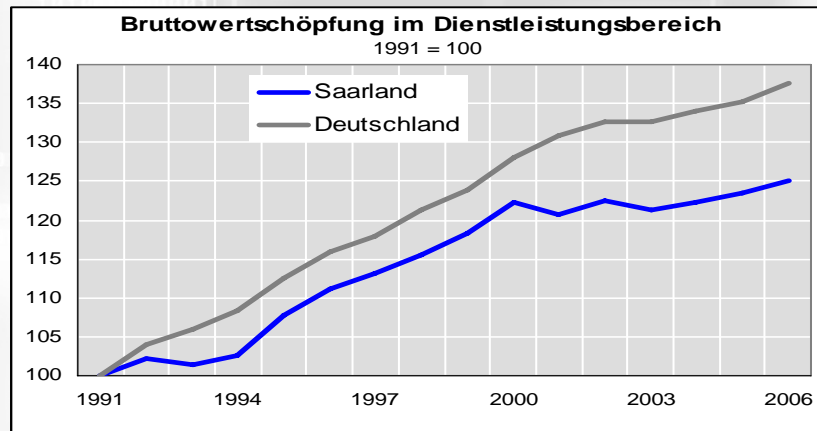
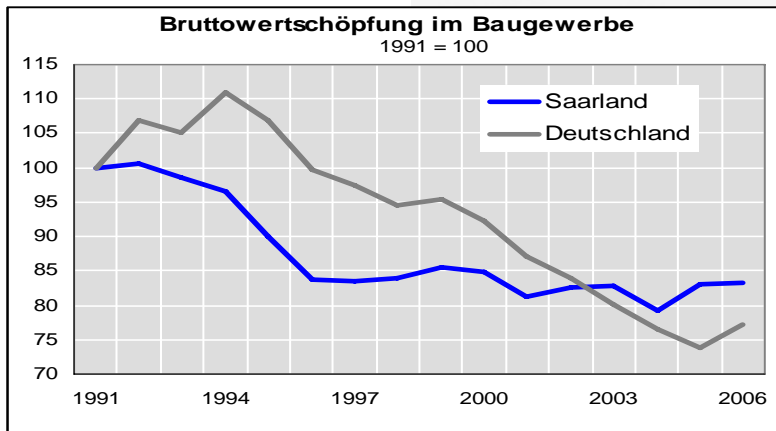
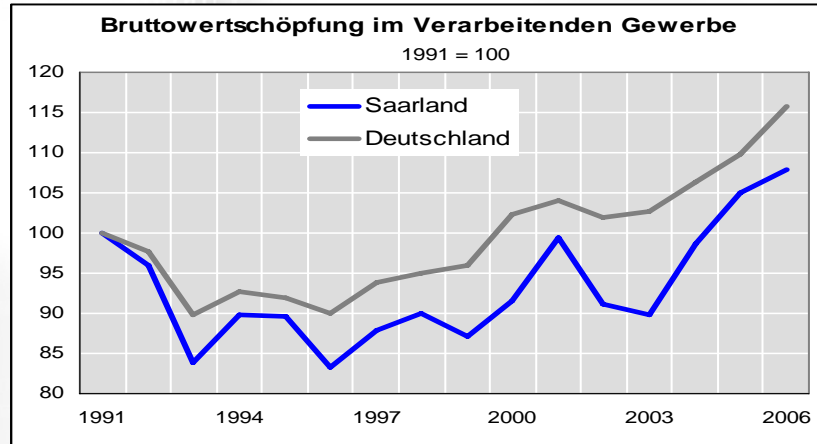
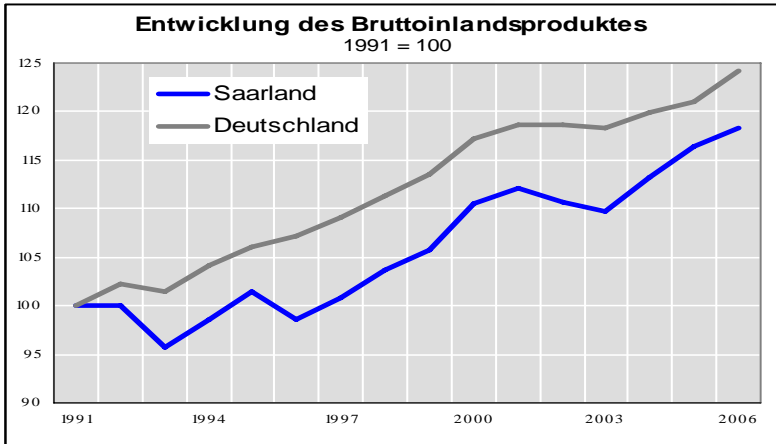


**-2.600 Personen  
(2015)**

Quelle: BA/iab, Regionaler Arbeitsmarkt Saarland, Enquête-Kommission 07/2006

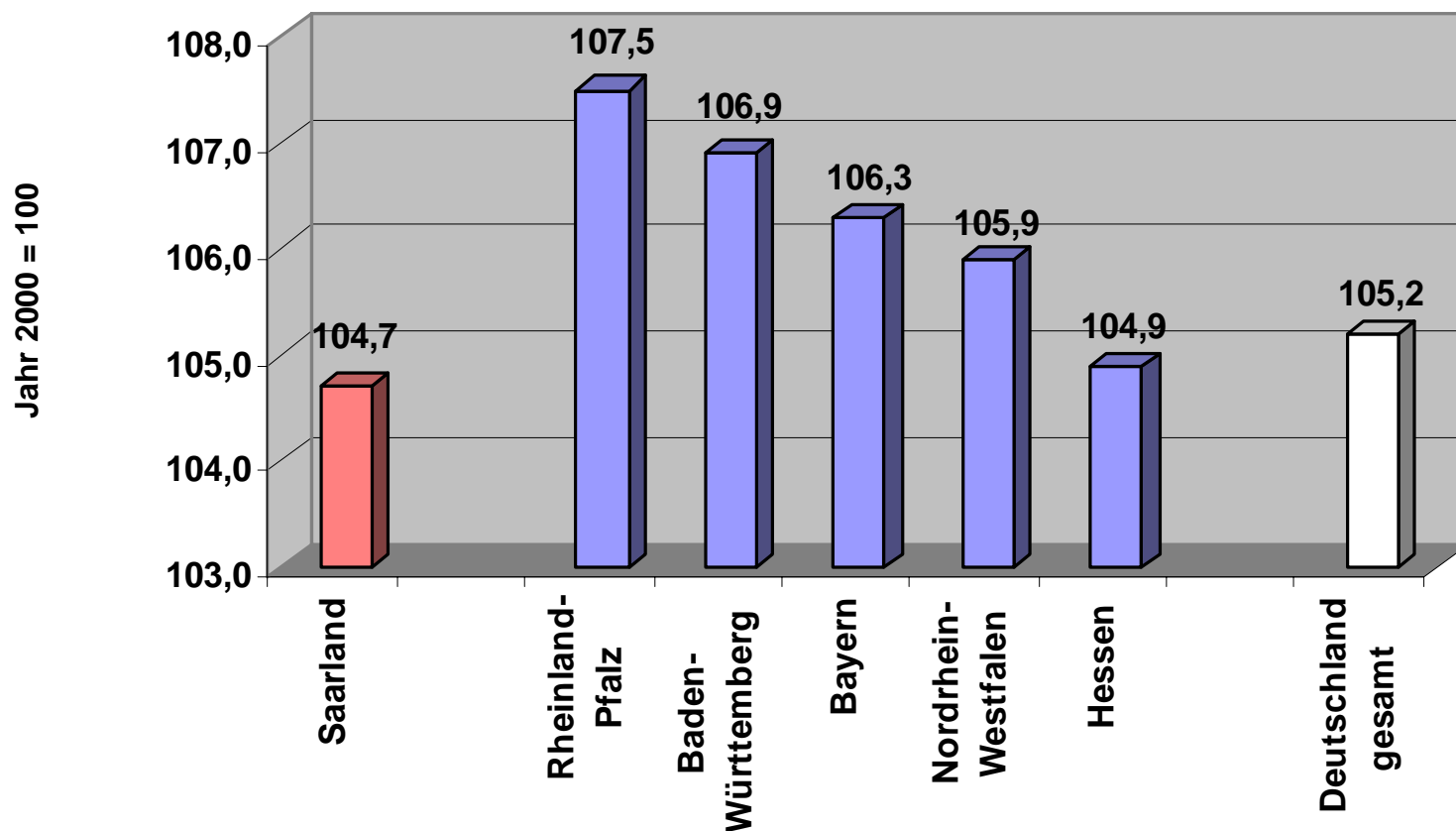


# Gesamtwirtschaftliche Entwicklung nach Wirtschaftsgruppen 1991-2006



Quelle: Arbeitskammer des Saarlandes 2007

## Erwerbstätige in Dienstleistungsbereichen deutscher Bundesländer, 2006



Quelle: Statistische Ämter der Länder, Volkswirtschaftliche Gesamtrechnungen der Länder 1991-2006, Reihe 1, Bd.1

## Erwerbsbeteiligung in Deutschland und in den USA nach Altersgruppen

	16-49 Jahre		50-64 Jahre		55-64 Jahre	
	D	USA	D	USA	D	USA
Erwerbspersonen	80	77	55	66	43	58
nicht erwerbstätig	20	23	46	34	57	42
erwerbstätig	74	73	49	64	38	56
darunter Vollzeit	60	56	37	52	28	43
arbeitslos	6	4	6	2	5	2

2001, in % der Bevölkerung der jeweiligen Altersgruppe

Quelle: Current Population Survey, Mikrozensus, eigene Berechnungen



## Die funktionale Struktur in Deutschland und in den USA

	16-49 Jahre		50-64 Jahre		55-64 Jahre	
	D	USA	D	USA	D	USA
landwirtschaftliche und herstellende Tätigkeiten	26	21	24	19	23	19
unternehmensorientierte Dienstleistungstätigkeiten	34	35	31	39	31	38
Hilfsdienste	12	14	11	14	11	14
gesellschaftsorientierte Dienstleistungstätigkeiten	12	13	16	15	16	15
konsumorientierte Dienstleistungstätigkeiten	16	18	18	13	20	14

2001, in %; Differenzen in der Summe zu 100 durch Rundungen

Quelle: Current Population Survey, SOEP Group, eigene Berechnungen

## Erwerbstätige je 1000 Einwohner nach Funktionen

	16-49 Jahre		50-64 Jahre		55-64 Jahre	
	D	USA	D	USA	D	USA
landwirtschaftliche und herstellende Tätigkeiten	196	156	116	122	85	107
unternehmensorientierte Dienstleistungstätigkeiten	248	251	152	251	116	215
Hilfsdienste	90	102	51	93	40	81
gesellschaftsorientierte Dienstleistungstätigkeiten	86	91	78	96	59	84
konsumorientierte Dienstleistungstätigkeiten	121	129	89	82	75	77
<b>gesamt</b>	<b>741</b>	<b>729</b>	<b>486</b>	<b>644</b>	<b>375</b>	<b>564</b>

2001, Einwohner der jeweiligen Altersgruppe

Quelle: Current Population Survey, SOEP Group, Mikrozensus, eigene Berechnungen